

ÉTUDES DE CAS CONCERTÉES EN SOINS INFIRMIERS

Lili Bergeron, enseignante en soins infirmiers

Gilles Nédélec, enseignant en biologie



Collège
d'Alma

un monde
audacieux
et créatif!

PLAN DE LA PRÉSENTATION

- Introduction
- Objectifs du projet
- Notre solution
- Exemple de mise en application
- Conclusion
- Périodes de question

Grille de cours formation spécifique

| Session 1 | Session 2 |
|--|---|
| 180-101-AA (2-1-3) Développement de la personne et communication | 180-201-AA (2-1-3) Développement de la personne et communication II (PR 180-101-AA) |
| 180-104-AA (3-2-3) Le corps humain I | 180-204-AA (3-2-3) Le corps humain II (PR 180-104-AA) |
| 180-107-AA (2-1-2) Développement de la pratique professionnelle infirmière | 180-221-AA (3-2-3) Évaluation et situations cliniques chez l'adulte |
| 180-106-AA (2-1-3) L'approche sociologique de la santé et de la maladie | 180-212-AA (1-2-1) Application des méthodes de soins infirmiers en médecine chirurgie |
| 180-121-AA (2-2-2) Méthodes de soins et évaluation de situations cliniques chez l'adulte | 180-231-AA (0-5-1) Enseignements cliniques en médecine |
| 180-131-AA (0-3-1) Enseignements cliniques | |

Grille de cours formation spécifique (suite)

| Session 3 | Session 4 |
|---|---|
| 180-305-AA (2-2-1) Démarche pédagogique et plan thérapeutique infirmier | 180-403-AA (1-2-2) Soins d'urgence |
| 180-304-AA (2-2-2) Le corps humain III (PR 180-104-AA) | 180-404-AA (2-2-2) Le corps humain IV (PR 180-104-AA) |
| | 180-406-AA (2-1-3) La santé, la maladie et l'appartenance sociale |
| 180-PN1-AA (2-7-2) Évaluation, situations et enseignements cliniques en périnatalité | 180-MD1-AA (2-6-2) Évaluation, situations et enseignements cliniques en médecine et médecine ambulatoire I |
| 180-PD1-AA (1-6-1) Évaluation, situations et enseignements cliniques en pédiatrie | 180-CH1-AA (1-7-2) Évaluation, situations et enseignements cliniques en chirurgie et chirurgie ambulatoire |
| OU | OU |
| 180-MD1-AA (2-6-2) Évaluation, situations et enseignements cliniques en médecine et médecine ambulatoire I | 180-PN1-AA (2-7-2) Évaluation, situations et enseignements cliniques en périnatalité |
| 180-CH1-AA (1-7-2) Évaluation, situations et enseignements cliniques en chirurgie et chirurgie ambulatoire | 180-PD1-AA (1-6-1) Évaluation, situations et enseignements cliniques en pédiatrie |


Grille de cours formation spécifique (suite)

| Session 5 | Session 6 |
|---|---|
| 180-503-AA (2-1-1) Relations personnelles et professionnelles | 180-603-AA (2-1-2) Éthique et déontologie |
| | |
| 180-MD2-AA (2-11-2) Évaluation, situations et enseignements cliniques en médecine et médecine ambulatoire II | 180-CH2-AA (2-11-2) Évaluation, situations et enseignements cliniques en chirurgie et chirurgie ambulatoire II |
| 180-GE1-AA (1-8-2) Évaluation, situations et enseignements cliniques en gériatrie | 180-SMI-AA (2-8-2) Évaluation, situations et enseignements cliniques en santé mentale |
| ou | ou |
| 180-CH2-AA (2-11-2) Évaluation, situations et enseignements cliniques en chirurgie et chirurgie ambulatoire II | 80-MD2-AA (2-11-2) Évaluation, situations et enseignements cliniques en médecine et médecine ambulatoire II |
| 180-SMI-AA (2-8-2) Évaluation, situations et enseignements cliniques en santé mentale | 180-GE1-AA (1-8-2) Évaluation, situations et enseignements cliniques en gériatrie |

Séquence des systèmes dans les cours de corps humain

| Session 1 | Session 2 |
|---|---|
| Corps humain I (180-104-AA) <ul style="list-style-type: none">•Notion de biochimie•La cellule•Introduction à la microbiologie•Le sang et la lymphe•Anatomie des voies respiratoires supérieures•Système osseux•Système tégumentaire•Système immunitaire | Corps humain II (180-204-AA) <ul style="list-style-type: none">•Système cardio-vasculaire•Système respiratoire•Système digestif•Contrôle des microorganismes |
| Session 3 | Session 2 |
| Corps humain III (180-304-AA) <ul style="list-style-type: none">•Système urinaire•Système reproducteur•Génétique•Système endocrinien | Corps humain IV (180-404-AA) <ul style="list-style-type: none">•Système nerveux•Métabolisme•Système musculaire |

Problématiques observées




Manque d'importance donné aux cours des disciplines contributives par les élèves de soins.

Pour certaines élèves, peu de rétention des connaissances d'un système à l'autre (syndrome : on l'a jamais vu!).

Difficulté à faire des liens entre les cours et à faire des transferts dans les nouvelles situations.

Objectifs du projet



Favoriser les apprentissages et augmenter la réussite des élèves à l'intérieur des cours du programme.

Permettre une plus grande concertation entre les enseignantes et les enseignants du programme.

Favoriser le développement du jugement clinique auprès des élèves.

Mieux préparer les finissantes à l'examen professionnel.

Notre solution....



Au travail !!!

Exemple d'application dans les cours de biologie

Atelier-Système cardiaque

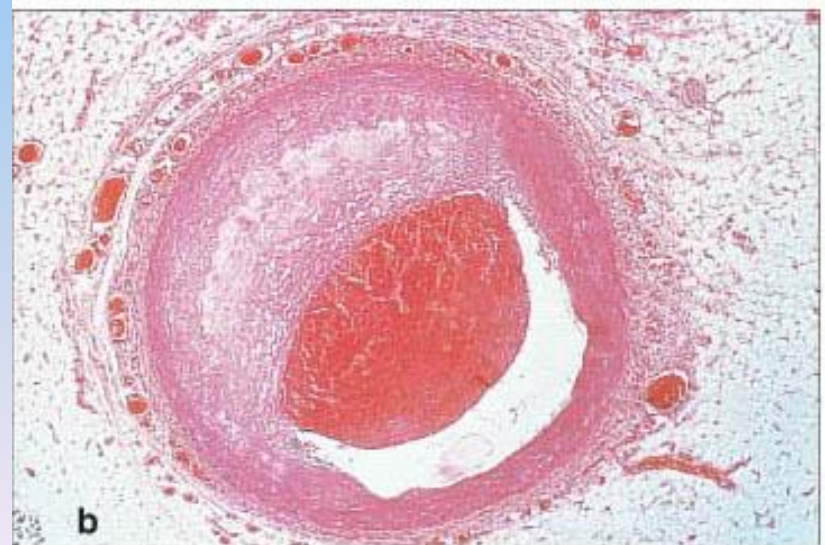
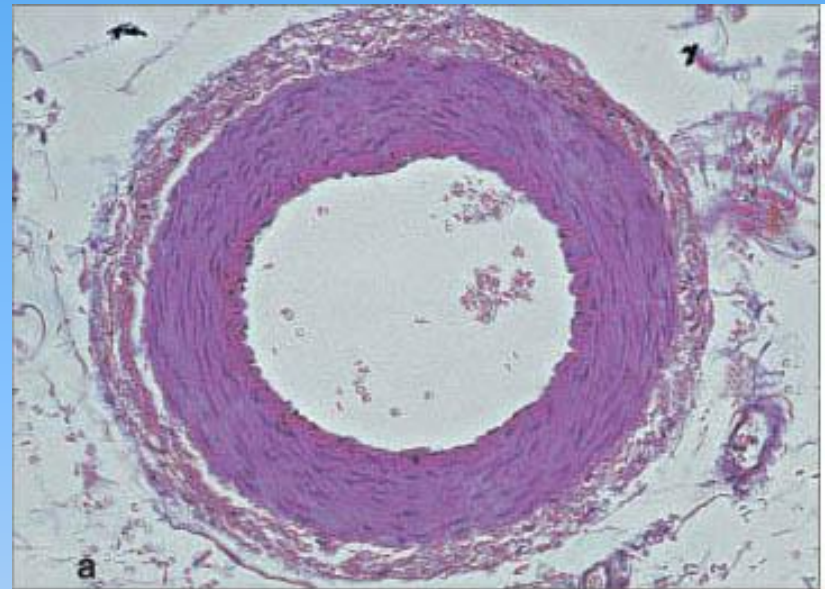
Question 1-

L'imagerie médicale nous permet de comparer une section d'artère coronaire d'une personne saine (image a) à celle de M. Vadeboncoeur (image b).

D'après vos observations, expliquez quel est le problème de M. Vadeboncoeur que l'image nous révèle.

Quelles pourraient être les causes de ce problème?

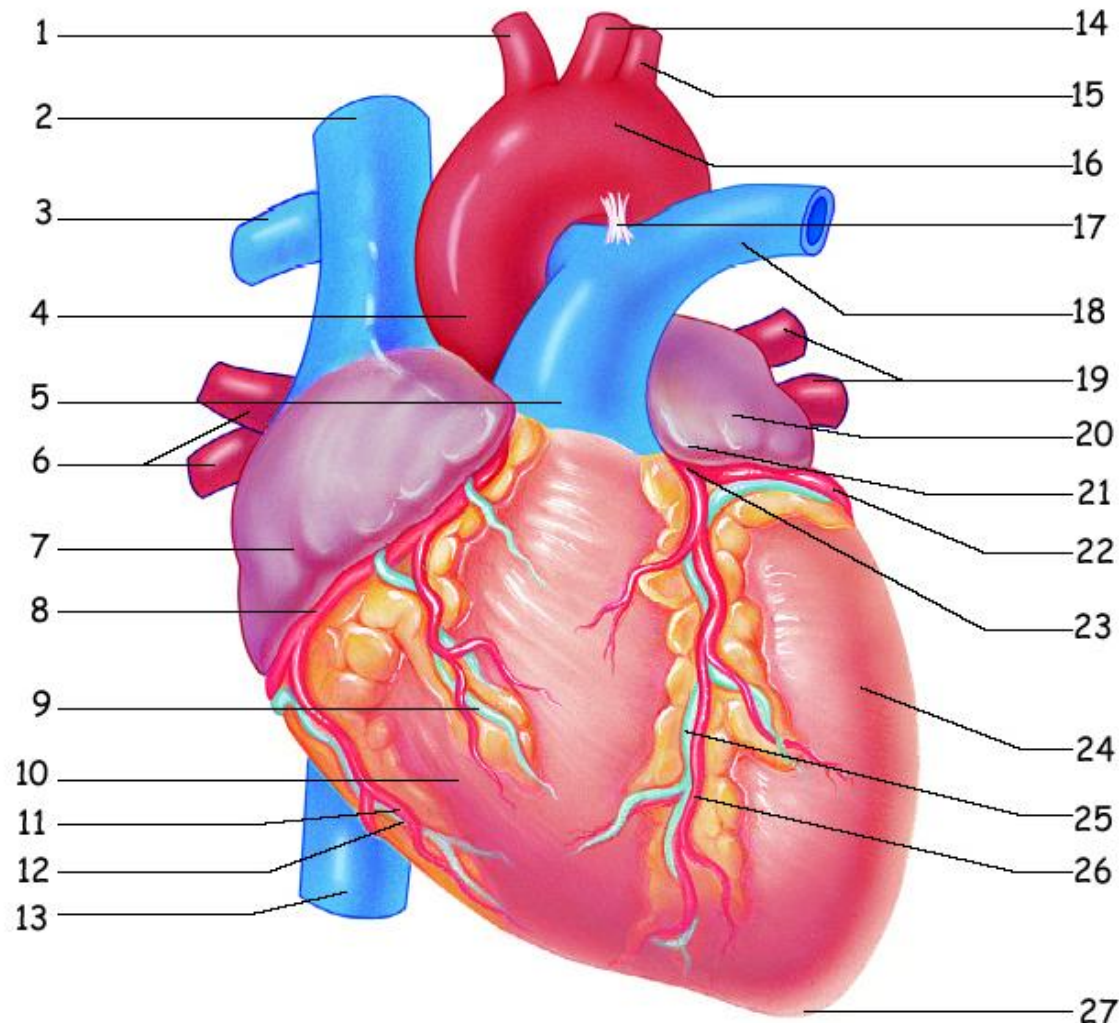
Quelles en seraient les conséquences possibles?



Laboratoire -Système cardiaque

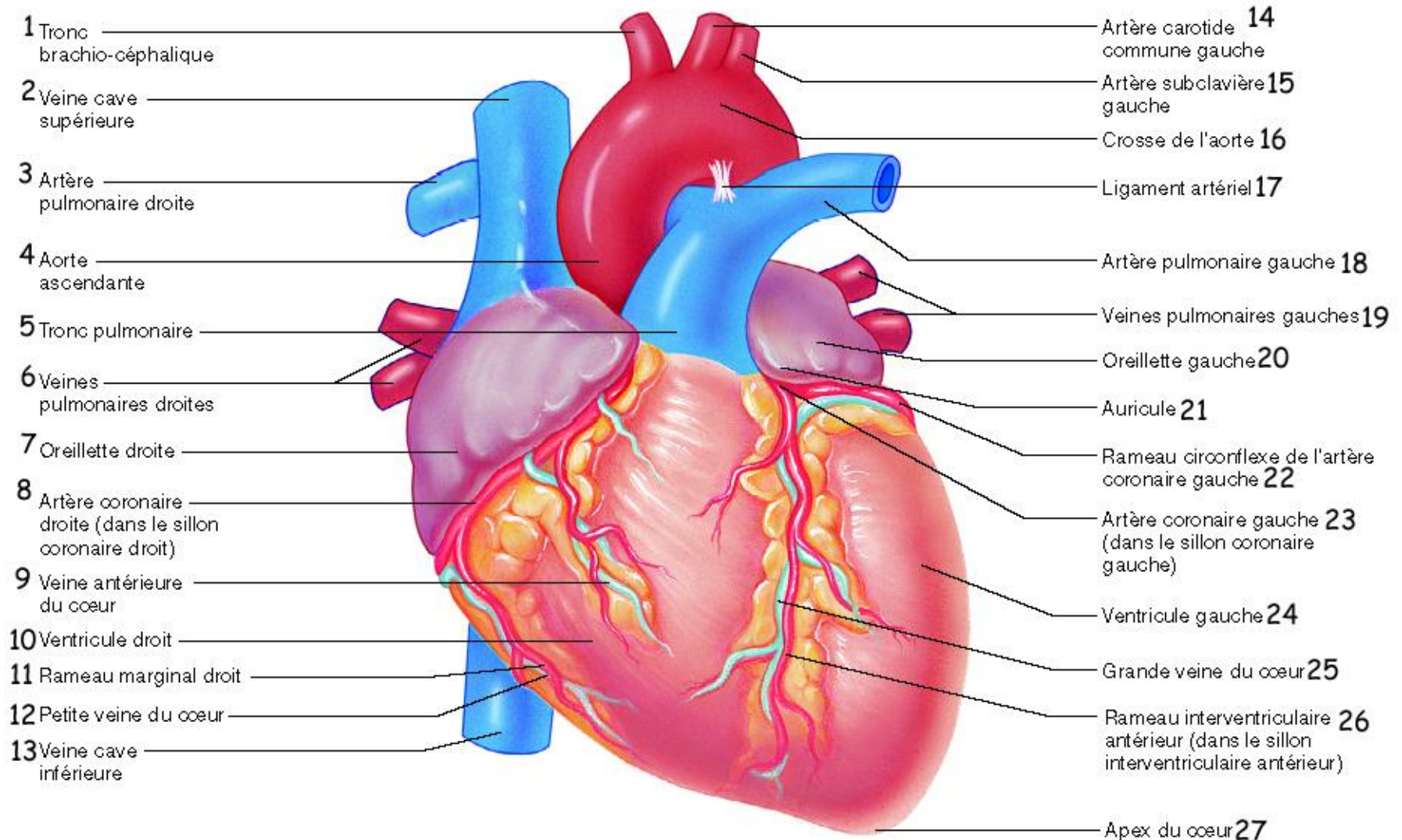
Identifier les structures numérotées.

Dans le cas de M.Vadeboncoeur, quelle artère coronaire est particulièrement atteinte? Cette artère irrigue quelle région du myocarde.



Laboratoire -Système cardiaque

Corrigé: L'artère coronaire gauche est atteinte



Examen-Système cardiaque

Questions relatives au cas de M. Vadeboncoeur qui a fait un infarctus du myocarde (Phase III)

1. Définir deux facteurs de risques modifiables associés à son état.
2. Expliquer la cause de l'infarctus lui-même.
3. Expliquer ce que représente une augmentation des marqueurs sériques suivants: troponine et créatine-kinase (CK-MB).
4. Pourquoi M.Vadeboncoeur démontre une leucocytose élevée?
5. Expliquer quelle est la cause de la congestion pulmonaire démontrée par la radiographie.

Conclusion

Les études de cas concertés sont des outils pédagogiques qui:

- peuvent évoluer dans le temps;
- offrent peu de contrainte par rapport aux activités pédagogiques de chaque enseignante et enseignante afin de préserver l'autonomie professionnelle;
- servent de référence commune permettant de gagner du temps;
- favorisent l'adoption d'une vision élargie qui tient compte des concepts provenant des sciences biologiques, des sciences humaines et des soins infirmiers.

De plus ces études de cas concertés tiennent compte des compétences des cours du programme et de la prise de position de l'OIIQ sur les compétences initiales de l'infirmière (octobre 2008)